

# CAVIUS LV

## SMOKE

### A L A R M

Komerciālā saite: 2007-003  
Izstrādāja: CAVIUS

### UZMANĪGI IZLASIET LIETOTĀJA ROKASGRĀMATU PIRMS INSTALĒŠANAS UN TALĀKĀS LIETOŠANAS

CAVIUS dūmu detektors ir paredzēts privtmājām, kempingu piekabēm un treileriem.

#### Tehniskā informācija:

**Detektora tips:** CAVIUS dūmu detektors ir fotoelektriskais dūmu detektors.

**Trauksmes signāls:** Ugunsgrēka trauksmes stāvokli norāda ar atkārtotu signālu sēriju. Minimālais skaņas līmenis ir 85 dB uz 3. metriem.

**Akumulators:** darbojās ar neaizvietojamu 3v CR123 litija akumulatoru ar 10. gadu darbības laiku (iekļauts komplektā).

**SVARĪGI: nomainiet akumulatoru. Ja akumulators nedarbojas, nomainiet detektoru.**

#### Akumulatora zema uzlādes līmeņa indikators:

Atskan īss "pīkstiens" un LED lampiņa mirgo ik pēc 48 sekundēm, kad akumulators ir gandrīz izlādējies. Šajā posmā tas turpināsies vismaz 30 dienas.

Dūmu detektoru ieteicams mainīt pēc 10 gadiem vai ja detektors ir bojāts. Detektors nav aktīvs, ja tas nav ievietots montāžas pamatnē.

Pēc ievietošanas montāžas pamatnē vienmēr pārbaudiet detektoru (pirms pārbaudes uzgaidiet dažas sekundes).

**Izvietojums:** dūmu detektors ir paredzēts novietošanai uz griestiem. Dūmu detektoram jābūt vismaz 50 cm attālumā no sienas, vismaz vienam dūmu detektoram jābūt katrā stāvā un maksimālais attālums starp dūmu detektoriem var būt 10 metri.

**Trauksmes signāls:** trauksmei ir vizuāls un akustisks trauksmes signāls. Pasīvā stāvoklī LED lampiņa mirgos ik pēc 48 sekundēm, lai norādītu uz normālu darbību. Trauksmes stāvoklī gaismas diode mirgos un detektors izdos skaļu skaņas signālu lai brīdinātu iemītniekus.

**Klusuma funkcija:** Nejaušu trauksmes apstākļu vai viltus trausmju gadījumā nospiežot augšējo pogu. Tas aplūsinās detektoru uz 10 minūtēm, pēc kā tas automātiski atsāks normālo detektora darbību.

**Apkope.** Dūmu detektoru reizi ceturksnī vajadzētu notīrīt ar putekļusūcēju, un to var noslaucīt ar mitru lupatu. (Neatverot vajā detektoru).

Pārbaudiet detektoru vismaz reizi ceturksnī, nospiežot testa pogu. Detektors pats sevi pārbaudīs un izdos skaļu trausmes signālu.

#### Labākās vietas detektora uzstādīšanai:

Oficiālais distributors:

**ARSENAL TECH SIA**

Ozolziļu iela 15-2, Mārupe, LV-2167

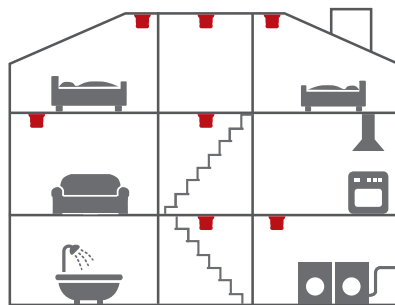
Tālr: +371 29 33 009 8

www.arsenaldrosiba.com



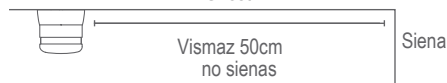
- Novietojiet detektoru starp iespējamiem uguns avotiem un guļamistabām.
- Detektori katrā stāvā, gaitenēs un kāpņu telpās.
- Detektori katrā istabā, piemēram, guļamistabās un viesistabās.

Papildu detektori palielina drošību.

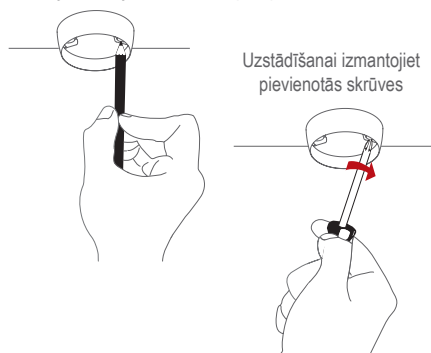


#### Minimums Detektora uzstādīšana:

1. Atvienojiet detektoru no montāžas pamatnes, pagriežot to pretēji pulksteņrādītāja virzienam. Izmantojiet montāžas pamatni lai atzīmētu caurumus uz griestiem. Lai uzstādītu montāžas pamatni, izmantojiet pievienotās skrūves. Kad montāžas pamatne ir uzstādīta uz griestiem, pievienojiet detektoru, pagriežot to pulksteņrādītāja virzienā
2. Pēc uzstādīšanas pārbaudiet detektoru, nospiežot testa Griesti



Atzīmējiet skrūvju caurumus ar pildspalvu



pogu augšējā daļā un dzirdēsiet skaļu trausmes signālu.

**Lūdzu, ņemiet vērā:** Produkta etiķeti nedrīkst noņemt, jo tajā ir svarīga informācija par produktu.

#### Detektorus NEDRĪKST izvietot:

- Putekļainās istabās
- Augsto griestu augšdaļā vai griestu stūros vai 50 cm attālumā no sienas.
- Telpās, kur temperatūra ir zemāka par +4° vai virs +38°C, vai virs 90% relatīvā mitruma.
- Virtuvē, garāžā un kamīnos, kur varētu rasties mitrums, gāzes un dūmi. Novietojiet detektoru tur, kur tas ir sasniedzams, lai pārbaudītu akumulatoru un veikt apkopi.

**Kļūdas atrašana:** ja dūmu detektors aktivizējas bez redzama iemesla, iespējams iemesls varētu būt:

- Putekļu daļiņas detektoru kamerā, kuras var noņemt, iztīrot sietu ar putekļusūcēju.
- Augsts mitrums, ko var novērst, izžāvējot dūmu detektoru.

Ja dūmu detektors nedarbojas, kad tiek nospiesta testa poga, iespējams cēlonis ir bojāta baterija, un dūmu detektors ir jānomaina.

**Cita informācija:** Nekrāsojiet detektoru.

**Utilizācija:** Lūdzu, kalpošanas laika beigās izlietojiet produktu pareizā veidā. Tie ir elektroniskie atkritumi, kurus vajadzētu pārstrādāt. Pievērsiet uzmanību vietējiem noteikumiem, kā arī jūsu apdrošināšanas uzņēmuma ieteikumiem attiecībā uz uzstādītajiem dūmu detektoriem.

  
0333

EN 14604:2005 + AC :2008  
DoP no.: 2007-003

Lejupielādēt DoP dokumentu: [www.cavius.com](http://www.cavius.com)



Šim produktam pievienotais CE marķējums apliecina atbilstību Eiropas Direktīvām, kuras attiecas uz šo produktu, kā arī EN 14604 standarta saskaņoto specifikāciju ievērošanu, kas attiecas uz Būvzstrādājuma regulu 305/2011.

Visas Tiesības aizsargātas: CAVIUS Aps neuzņemas nekādu atbildību par kļūdām, kas var rasties šajā lietotāja rokasgrāmatā. Turklāt, CAVIUS Aps patur tiesības jebkurā laikā bez iepriekšēja brīdinājuma mainīt šeit aprakstītās iekārtas, programmatūru un/vai specifikācijas. CAVIUS Aps neuzņemas nekādu pienākumu atjaunināt šeit sniegto informāciju. Visas šajā dokumentā uzskaitītās preču zīmes ir to īpašnieku īpašums. Copyright © CAVIUS Aps.

Izstrādāja CAVIUS Aps Julsøvej 16, DK-8600  
Ražots Ķīnā.

127404rev1