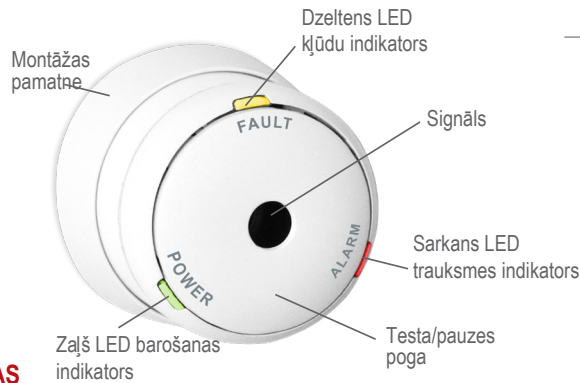


CAVIUS LV

CO

ALARM



LŪDZU IZLASIET PIRMS UZSTĀDĪŠANAS

Šis Cavius oglekļa monoksīda (CO) detektors ir paredzēts uzstādīšanai privātmājās, dzīvokļos, mikroautobusos utt., lai noteiktu CO līmeni agrīnā stadijā.

Informācija par oglekļa monoksīdu:

CO - oglekļa monoksīds ir pazīstams kā "klusais slepkava", jo tam nav ne smaržas, ne garšas, ne krāsas. Tas var nogalināt dažu minūšu laikā. Šī ierīce nevar novērst oglekļa monoksīda hroniskas iedarbības sekas.

Visiem cilvēkiem draud saindēšanās ar CO. Nedzimuši bērni, zīdaiņi, vecāka gadagājuma cilvēki un cilvēki ar hroniskām sirds slimībām, anēmiju vai elpceļu slimībām parasti ir vairāk pakļauti riskam nekā citi. Ierīce nevar pilnībā aizsargāt cilvēkus ar īpašu risku.

CO ieelpošana var izraisīt galvassāpes, reiboni, vemšanu un nelabumu. Ja CO iedarbība ir pietiekami ilga, jūs varat zaudēt samaņu vai nomirt.

1. Tehniskā specifikācija:

Diametrs: 40 mm Augstums: 38 mm.

Detektora tips: B tipa ierīce ar elektrokīmisko CO sensoru.

Akumulators: darbojās ar nemaināmu CR123 3V litija akumulatoru ar 10 gadu darbības laiku (iekļauts komplektā).

UZMANĪBU: nemainiet akumulatoru. Ja akumulators nedarbojas, nomainiet detektoru.

Detektora kalpošanas laiks: 10. gadi pēc nodošanas ekspluatācijā.

Atbilst EN50291-1: 2018, EN50270, EN50271, EN60335, RoHs, REACH standartiem.

Ekspluatācijas nosacījumi: no -10° līdz + 40° C, no 30 līdz 95% bez kondensāta.

Uzglabāšana / transportēšana: no -20 līdz + 50 ° C, no 10 līdz 95% bez kondensāta.

Trauksmes signāls: Minimālais skaņas līmenis ir 85 dB uz 3. metriem.

2. Labākās vietas detektora uzstādīšanai.

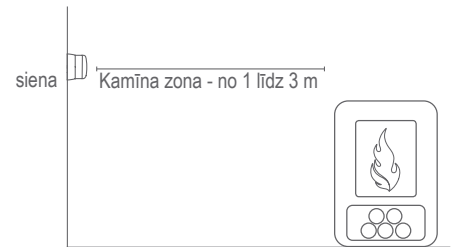
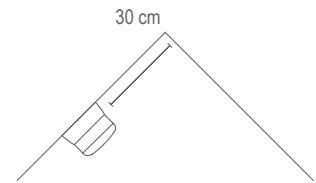
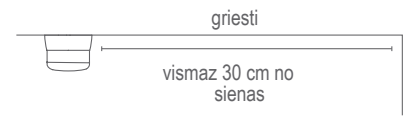
- Ideālā gadījumā CO detektoru vajadzētu uzstādīt katrā dzīvojamā istabā.
- Guļamistabās, viesistabā, katlu telpā.
- Katrā jūsu mājas stāvā.
- Acu līmenī, lai nodrošinātu optimālu detektora indikatora kontroli.



- Ieteicamais CO detektoru izvietojums.

3. Vietas, kur nav nepieciešama CO detektoru uzstādīšana.

- Slēgtā telpā (piemēram skapī vai aiz aizkariem).
- Kur ierīce var būt bloķēta (piemēram aiz mēbelēm)
- Virs izlietnes.
- Blakus durvīm vai logam.
- Blakus izplūdes ventilatoram.
- Blakus līdzīgām ventilācijas atverēm.
- Vietās, kur temperatūra ir zemāk par -10°C vai virs +40 ° C
- Kur neīrums un putekļi var bloķēt detektora darbību.
- Mitrās telpās (vannas istabās utt.).
- Virtuves ierīču tiešā tuvumā.



4. Izvietojums:

CO Detektoru var uzstādīt uz sienas vai uz griestiem.

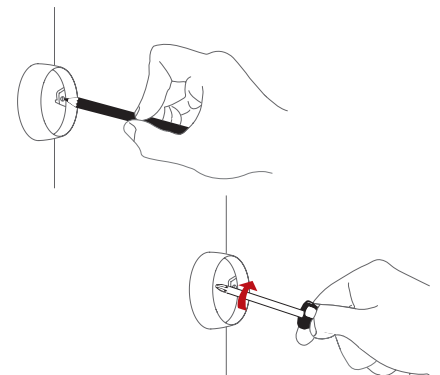
5. CO detektora uzstādīšana:

Uzmanību: šis detektors ir jāuzstāda kompetentai personai. Tas neaizstāj dūmu detektoru.

Uzstādīšana: atvienojiet detektoru no montāžas pamatnes, pagriežot to pretēji pulksteņrādītāja virzienam. Izmantojiet montāžas pamatni, lai horizontāli atzīmētu caurumus stiprināšanai uz sienas. Uzstādiet detektoru, pagriežot to pulksteņrādītāja virzienā pret pamatni.

Produkta etiķeti nedrīkst noņemt, jo tajā ir svarīga informācija par produktu.

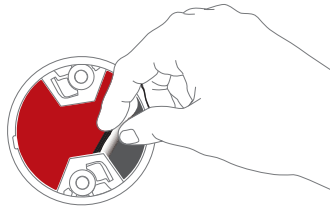
Atzīmējiet skrūvju caurumus ar pildspalvu



Uzstādīšanai izmantojiet pievienotās skrūves

Uzstādīšana ar līmlenti:

1. Izvēlieties piemērotu vietu. Pārliedziet, ka montāžas vieta ir stabila, sausa, bez putekļiem un taukiem. Pārliedziet, ka virsma ir līdzena.
2. Noņemiet aizsargplēvi no līmlentes.
3. Ar nelielu spiedienu uzstādiet detektoru uz sienas vai uz griestiem.



6. Testēšana:

Pārbaudiet detektoru pēc uzstādīšanas vismaz reizi ceturksnī, lai pārliedzīnātos, ka ierīce darbojas pareizi.

Katru nedēļu ieteicams vizuāli pārbaudīt detektora stāvokli - ik pēc 60 sek. mēdz mirgot zaļa gaismas diode. Kad tiek nospiesta augšējā poga, atskan pīkstiens un, kad poga tiek atlaista, detektors apmēram 9 sekundes veic sensora un akumulatora pašpārbaudi. Šajā laikā trīs gaismas diodes mirgos secīgi. Testēšanas rezultāts tiks parādīts pēc tā pabeigšanas.

Ja test ir iziets, detektorā atskan trauksmes signāls, un zaļa gaismas diode iedegas uz 3. sekundēm. Ja pārbaude netiek izieta, tiek parādīts kļūdas ziņojums (sk. 11. sadaļu).

Pēc testa funkcijas pabeigšanas detektoram ir jāatjaunojas vienas minūtes laikā, pirms var veikt nākamo testu (lai pēc testa režīma detektora kamera varētu atkal ieslēgties).

Detektors ik pēc 24 stundām veic arī pašpārbaudi un pārbauda detektora darbības traucējumus, signāla pārtraukumu vai īssavienojumu.

PADOMS: Pārbaudes laikā ar pirkstu var droši aizsegt sirēnas caurumu, lai samazinātu skaņu.

7. Normālais režīms:

Normālā režīmā POWER indikators (zaļa gaismas diode) mirgo ik pēc 60 sekundēm.

8. Trauksmes režīms:

Ja tiek atklāta bīstama CO koncentrācija, CO detektors pārslēdzas trauksmes režīmā. Tas tiek parādīts atkārtotu skaņu sērijās, un sarkana gaismas diode mirgo ik pēc 0,5 sekundēm.

9. Ko darīt, kad atskan trauksme:

• Esiet mierīgi un atveriet visus logus un durvis.

• Sniedziet medicīnisko palīdzību visiem, kurus ietekmēja saindēšanās ar oglekļa monoksīdu.

* Zvaniet uz atbilstošu avārijas centru.

10. Pauzes funkcija:

Detektora atslēgšana ir iespējama tikai pie 200 ppm. Ja nevarat izslēgt detektoru, skatiet 9. sadaļu.

10. Ja detektoram atskan trauksme bez CO, to var izslēgt uz 10. minūtēm, nospiežot pogu TEST / PAUSE. Ja rodas akumulatora darbības traucējumi, detektoru var izslēgt līdz 8 stundām, tsi nospiežot TEST / PAUSE pogu. Šo funkciju nepareizas darbības laikā var veikt tikai vienu reizi.

11. Brīdinājumi par kļūdām:

Zems akumulatora uzlādes līmenis:

Zema akumulatora uzlādes līmenis norādās ar īsu pīkstieni ik pēc 60 sekundēm un ar mirgojošu dzeltenu gaismas diodi. Jūsu CO detektoram ir zems akumulatora uzlādes līmenis, un tam ir jānomaina bateriju.

Detektora kļūda: Detektora kļūdu norāda ar diviem īsiem pīkstieniem ik pēc 60 sekundēm ar mirgojošu dzeltenu gaismas diodi. Jūsu CO detektors nereaģē uz CO.

Kalpošanas laika beigas: detektora kalpošanas laika beigas - tas apzīmējās ar trīs īsiem pīkstieniem ik pēc 60 sekundēm ar mirgojošu dzeltenu gaismas diodi. Jūsu CO detektors ir jānomaina.

12. Profilakse:

Pārbaudiet, vai atskan trauksmes signāls un mirgo indikatori:

Vismaz reizi ceturksnī nospiediet pogu TEST / PAUSE.

Reizi 3. mēnešos iztīriet detektoru ar putekļu sūcēju, lai atbrīvotos no putekļiem un netīrumiem.

Detektoru drīkst noslaucīt ar viegli mitru lupatu.

Detektora tīrīšanai nekad nelietojiet tīrīšanas līdzekļus vai citus šķīdinātājus.

Nekādā gadījumā nemēģiniet izjaukt ierīci un tīrīt izstrādājuma iekšpusi.

Nepakļaujiet ierīci lietus vai mitruma iedarbībai.

Nemetiet detektoru. Tas var izraisīt ierīces darbības traucējumus.

Indikācijas un skaņas signāli:

Normālais režīms	zaļš LED mirgo ik pēc 60 sek.	- - - -
Trauksmes režīms	Trauksmes signāls un iedegas sarkanais LED	/// /// ///
Tests	skaņas signāls un zaļš LED iedegas uz 3 sekundēm	///
Zems akumulatora līmenis	1. skaņas signāls ik pēc 60 sek. ar dzeltenu LED	- - - -
Kļūda	2. skaņas signāli ik pēc 60 sek. ar dzeltenu LED	- - - - -
Kalpošanas laika beigas	3. skaņas signāli ik pēc 60 sek. ar dzeltenu LED	- - - - -

13. Cita informācija:

Ievērojiet vietējos detektoru lietošanas noteikumus.

Lūdzu, kalpošanas laika beigās utilizējiet bateriju un produktu pareizā veidā. Tie ir elektroniskie atkritumi, kurus vajadzētu pārstrādāt.



EN50291-1:2018
EN50291-2:2010
www.cavius.com



Šim produktam pievienotais CE marķējums apliecina atbilstību Eiropas Direktīvām, kuras attiecas uz šo produktu. Visas Tiesības aizsargātas: CAVIUS Aps neuzņemas nekādu atbildību par kļūdām, kas var rasties šajā lietotāja rokasgrāmatā. Turklāt, CAVIUS Aps patur tiesības jebkurā laikā bez iepriekšēja brīdinājuma mainīt šeit aprakstītās iekārtas, programmatūru un/vai specifiskācijas. CAVIUS Aps neuzņemas nekādu pienākumu atjaunināt šeit sniegto informāciju. Visas šajā dokumentā uzskaitītās preču zīmes ir to īpašnieku īpašums. Copyright © CAVIUS Aps.

Oficiālais distributor:

ARSENAL TECH SIA

Ozolņū iela 15-2, Mārupe, LV-2167

Tālrunis: +371 29 33 009 8

www.arsenaldrosiba.com